

或仅两侧有灰粉，被直立黄色短毛；翅后胛褐色。足主要黄色，仅中、后足基节、后足腿节和胫节的末端、前足跗节端节和后足跗节黑色或褐色。

检查 16 号标本：

四川(乡城, 3900m, 1983.VII.4, 1 个; 甘孜, 3600m, 1983.VII.1, 1 个)、西藏(察雅, 3600m, 1976.VII.5, 7 个; 左贡, 1976.VI.30, 1 个、芒康, 3800m, 1976.VI.22-25, 2 个; 52 道班, 1976.VII.5, 1 个)、青海(玉树, 3800-4200m, 1964.VI.16-VII.20, 3 个)。

分布 四川、西藏、青海。

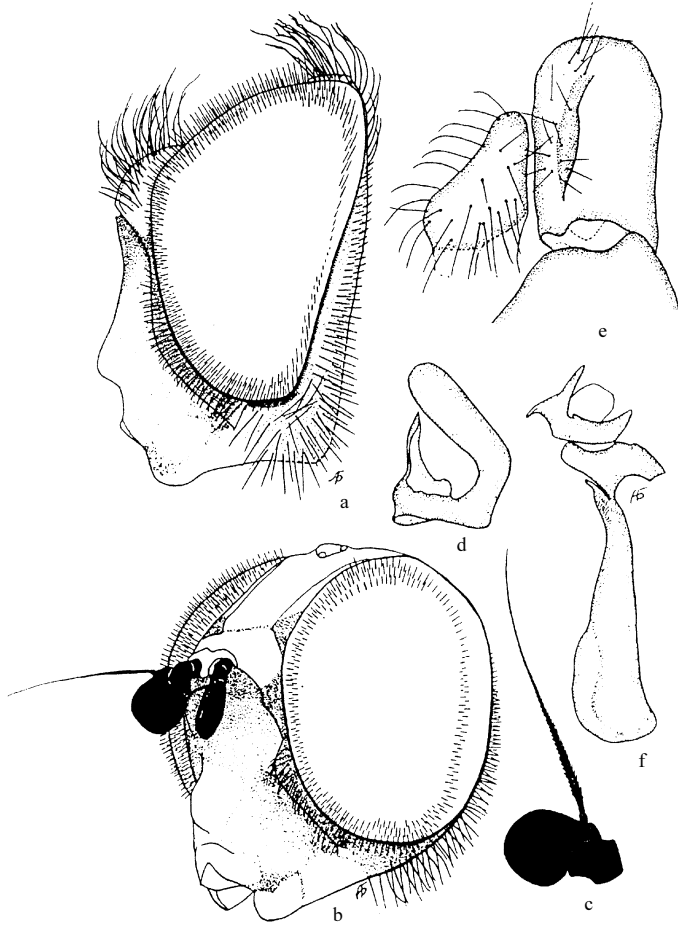


图 245 丝毛黑蚜蝇 *Cheilosia sera* Barkalov

a. 头(侧面观 ♂)(head of male in lateral view) b. 头(前面观 ♀)(head of female in frontal view) c. 触角 2、3 节 ♂(2<sup>nd</sup> and 3<sup>rd</sup> antennal segments of male) d. 生殖腹板上叶(superior lobe of hypandrium) e. 背针突和尾须(surstylus and cercus) f. 阴茎内突(aedeagus with apodema)

(315) 亮腹黑蚜蝇 *Cheilosia sexta* Barkarlov et Cheng, 2004 (图 246)

*Cheilosia (Montanocheila) sexta* Barkarlov et Cheng, 2004: 248.

体长 13.3mm, 翅长 12.0mm。

**雄性** 头顶隆起, 密被黑色长毛, 单眼三角呈等腰三角形; 额中等隆起, 光亮, 密被黑色长毛; 颜宽, 向下逐渐增宽, 明显向前突出, 亮黑色, 两侧和触角基部之下被白色粉被, 中突小而圆, 光亮; 眼缘上部宽, 中部狭, 最宽处约 1.5 倍于触角第 3 节宽, 被灰色粉被和较稀而长的白色毛; 颊高, 被粉被和长而密的黄毛; 新月片淡褐色; 触角窝分开。复眼密被黑色长毛, 两眼连接角大于  $90^\circ$ , 其连线稍长于额。触角第 3 节圆, 暗橙黄色, 前部色稍暗些; 芒长, 黑色, 裸。肩胛黑色, 被灰色粉被, 中胸背板具细刻点, 亮黑色, 具薄粉被, 密被直立的黄色和黑长毛; 小盾片后缘顶端具微卷曲的黄色长毛, 盾下缘纓长而密, 黄色; 侧板被灰色粉被和顶端卷曲的黄色和黑色长毛; 后胸腹板被黄色长毛。腹部卵形, 狭于胸, 光亮, 第 2、3 节中部被薄的褐色粉被; 第 1-3 节密被黄色长毛, 第 4 节毛黑色。足的基节、转节和腿节黑色, 顶端黄色; 胫节大部分黑色, 基部 1/3 和顶端黄色; 前、后足跗节黑色, 中足跗节基部 2 节黄色, 顶端 3 节变暗色; 后足腿节腹面毛长, 基部毛黄色, 端部毛黑色。翅黄色;  $m_{1+2}$  和  $r_{4+5}$  脉间的内角为锐角。平衡棒黄色, 端部黑色; 腋瓣白色, 边黄色。

检查 1 号标本:

四川(乡城, 3950m, 1982.VII.4, 1 个)。

分布 四川。

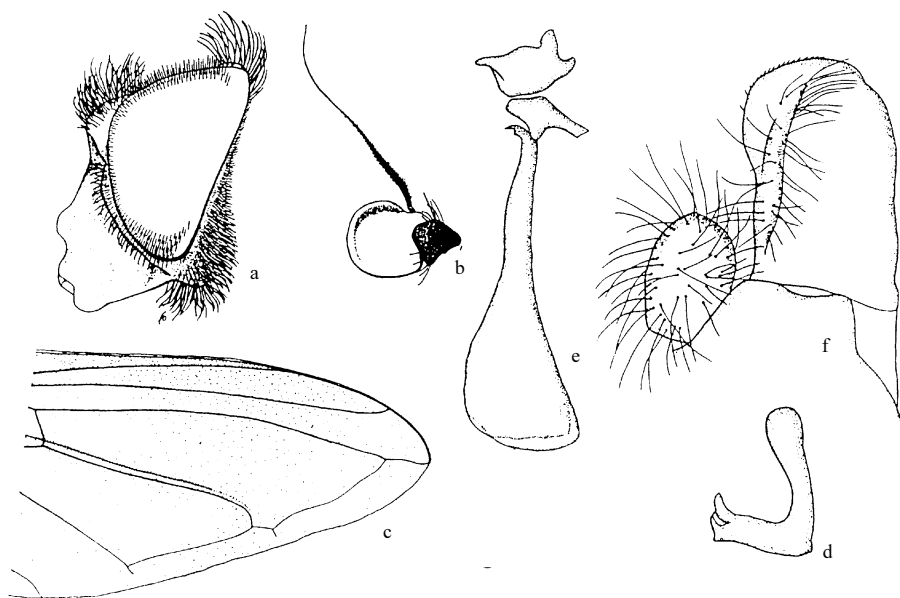


图 246 亮腹黑蚜蝇 *Cheilosia sexta* Barkarlov et Cheng

a. 头(侧面观)(head in lateral view) b. 触角 2、3 节 ( $2^{\text{nd}}$  and  $3^{\text{rd}}$  antennal segments) c. 翅端(top of wing) d. 生殖腹板上叶(superior lobe of hypandrium) e. 阴茎内突(aedeagus with apodema) f. 背针突和尾须(surstylus and circus)